

# Inspirations

## Idei noi pentru spațiul de locuit

Evoluția spațiului de locuit  
în centrul atenției

## Biroul din living

Să lucrăm de acasă în Oslo

## Stilul dumneavoastră, bucătăria dumneavoastră

LEGRABOX  
proiectare personalizată

 **blum**<sup>®</sup>

**„Necesitățile  
clientului sunt  
în centrul  
atenției noastre”**

# Editorial

În special atunci când vremurile sunt în schimbare, oamenii se orientează către anumite valori de bază. Familie, prieteni, apartenența la comunitate, dar și calitate, sustenabilitate, durată ridicată de viață. Toate acestea sunt exprimate prin stilul nostru de viață și a modului de a locui. Acasă oamenii pot fi ei înșiși și se pot dezvolta pe plan personal. Noi, cei de la Blum, acordăm o atenție deosebită acestui aspect: Ce necesități și idei vă motivează? De ce anume aveți nevoie pentru a le realiza? Cum vă putem ajuta în acest sens?

Ideile inovatoare nu se nasc într-un turn de fildeș. Ele prind viață prin dialog. Acestea oferă o calitate ridicată a spațiului de locuit și noi impulsuri atât pentru clientul final, cât și pentru producătorul de mobilier. Scopul nostru este să asigurăm suport pentru implementarea mobilierului personalizat, folosirea optimă a spațiilor

de locuit și de depozitare, să vă inspirăm și să vă provocăm cu soluții surprinzătoare. De aceea evoluăm constant. Mișcarea reprezintă motivația și capacitatea noastră de bază, manifestate prin sloganul nostru „Moving ideas”: așa cum produsele noastre aduc mișcare în viață (și locuință), împreună cu partenerii, colaboratorii, utilizatorii și clienții noștri punem în mișcare toate pârghiile pentru a obține cele mai mari beneficii.

Pe scurt: clienții și utilizatorii noștri sunt inspirația noastră. Ce vă inspiră pe dumneavoastră?

Echipa de redacție a  
Revistei Blum Inspirations

# Blum Interior

Veți fi surprinși cum viața de zi cu zi mai devine mai ușoară cu produsele de la Blum. Nu doar în bucătărie, ci în toate spațiile de locuit. Feroneria de calitate ridicată, din Austria, premiată de mai multe ori este montată în piese de mobilier din întreaga lume.



## Sisteme box

Blum are sertarul perfect pentru orice conținut și orice spațiu. LEGRABOX, MERIVOBX, TANDEMBOX. Toate sistemele box pot fi configurate individual și conving prin soluția constructivă și design.



## Sisteme de ridicare pentru uși

Pliere, pivotare, ridicare: sistemul de ridicare AVENTOS oferă soluția potrivită de deschidere pentru mobilierul din orice încăpere. Chiar și fronturile grele în dulapurile superioare se deschid ușor și uniform.



## Sisteme de glisare

Cu sistemele de glisare MOVENTO și TANDEM, sertarele și extragerile din lemn cu încărcătură dinamică mare rulează ușor.



## Sisteme de balamale

Balamalele Blum asigură deschiderea elegantă și închiderea silențioasă a ușilor. Sistemele inovatoare CLIP top oferă o gamă largă de unghiuri de deschidere și design deosebit.



Mai multe informații



## Pocket System

Spațiile de locuit se dezvoltă tot mai mult datorită conceptelor noi de utilizare a încăperilor. REVEGO face posibilă deschiderea completă a unui spațiu în vederea utilizării și închiderea acestuia în caz de necesitate.



## Sisteme de compartimentare interioară

Sistemele flexibile de compartimentare interioară AMBIA-LINE și ORGA-LINE asigură ordinea în toate sertarele - de la bucătărie până la baie. Configurarea poate fi personalizată pentru bunurile care trebuie depozitate și pentru stilul de viață al fiecăruia.



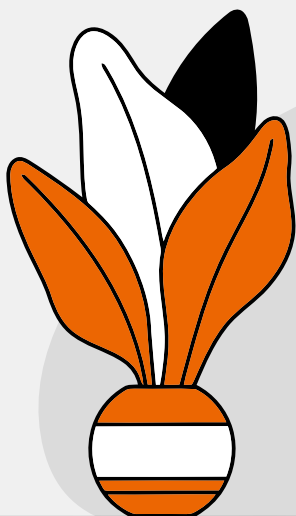
## Aplicații de dulap

Idei practice și creative de mobilier care, cu ajutorul unei proiectări flexibile, creează un spațiu maxim de depozitare și o utilizare simplă. Soluțiile Blum oferă acces optim, sunt rezistente și arată foarte bine.



## Tehnologii de mișcare

Confortul utilizării mobilierului este susținut de Blum în patru moduri. Mecanic, cu BLUMOTION, pentru închidere amortizată, TIP-ON pentru deschidere sau combinația celor două concepte TIP-ON BLUMOTION. Varianta electrică de deschidere și cu închidere amortizată este SERVO-DRIVE.





## Miracolul spațiului

- 10 Regândirea modului de a locui**  
Accent pe dezvoltarea spațiului de locuit
- 16 Puține încăperi, mult spațiu**  
Viața familială în mansardă
- 22 Recomandări pentru mai mult spațiu de depozitare**  
Acum este mai simplu să păstrăm ordinea
- 24 SPAȚIUL este singurul lucru de care avem nevoie**  
Aplicații smart pentru dulapuri
- 28 Biroul din living**  
Lucrăm de acasă, în Oslo
- 34 Să lucrăm mai frumos**  
Relaxat în telemuncă
- 36 Biroul poate fi oriunde**  
Cum echipează Blum locurile de muncă
- 40 Adeverata mărime vine din interior**  
Concepte de locuit de tip micro-living

## Cultura alimentară

- 46 Sincer, simplu și creativ**  
Interviu cu bucătarul-șef  
Chiara van Emrik
- 50 Alte țări, alte bucătării**  
Comparație între bucătăriile internaționale
- 54 Stilul dumneavoastră, bucătăria dumneavoastră**  
LEGRABOX proiectare personalizată
- 58 Bine proiectat este pe jumătate câștigat**  
Folosiți configuratorul de zone online



# Cuprins



## Tendențe

- 62 Smart Home**  
Cât de multă tehnologie include mobilierul?
- 64 Generația Best Age**  
Să petrecem cei mai buni ani acasă
- 68 E timpul să vă mișcați**  
Sfaturi de la ergoterapeutul Klaus Isele
- 70 Să știm azi ce va fi important mâine**  
Cercetări cu AgeExplorer®
- 72 Suprafețe de culoare închisă**  
Tendențe în design – suprafețele de culoare închisă
- 78 Sfaturi**  
Cărți și bloguri

## Lumea Blum

- 82 Realități Blum**  
Cifre și realități
- 84 Inspirație digitală**  
Platforma online pentru clienți final și profesioniști
- 87 Tipar**



# Miraco spa



# Lu țiu lui

**10** Regândirea  
modului de a locui

**16** Puține încăperi,  
mult spațiu

**22** Recomandări pentru  
mai mult spațiu  
de depozitare

**24** SPAȚIUL este  
singurul lucru  
de care avem nevoie

**28** Biroul  
din living

**34** Să lucrăm  
mai frumos

**36** Biroul poate  
fi oriunde

# Regândirea modului de a locui

Modul nostru de a locui este întotdeauna o imagine a timpurilor, culturii și societății noastre. Dacă până acum ne-am orientat spre îmbunătățirea și păstrarea lucrurilor existente, acum ne confruntăm cu noi provocări. Complexitatea și dinamica lumii moderne ne obligă să regândim lucrurile, dar oferă în același timp posibilități nebănuite de dezvoltare. Cum vom configura în viitor spațiile în care locuim?

Arhitecta Margarete Schütte-Lihotzky a proiectat în 1926 așa-numita bucătărie Frankfurt, considerată începutul bucătăriei încorporate moderne. A fost concepută explicit pentru o singură persoană: gospodina. Pentru a asigura eficiență maximă, acest spațiu trebuia conceput la fel de practic ca și un loc de muncă din industrie. Amenajarea spațiului a vizat nu numai utilizarea optimă a sa, ci a reflectat și înțelegerea funcționalității la acea vreme.

## **Deschis fără limite**

Dacă în trecut spațiile de locuit au fost definite clar, prin încăperi și destinație, apoi separate între ele, începând cu industrializarea, acum asistăm la o modificare accentuată a acestei tendințe. Conectarea spațiilor pentru a obține concepte de spații de locuit deschise este intrinsecă arhitecturii moderne, de la casă la apartament. Această tendință este adaptată unei lumi moderne, fără frontie-

re, pe care am creat-o, nu în ultimul rând, prin digitalizare și în care putem acționa oricând, de oriunde. În spații deschise, domeniile de viață și funcționalitatea se întrepătrund, ele oferă multiple posibilități de configurare pentru toate stilurile de viață. Multifuncționalitatea lor constituie și o reacție contra limitării crescânde a spațiului de locuit, mai ales în metropole în lumea întreagă, deoarece conceptul de spații de locuit deschise funcționează și pe suprafețe reduse, de doar câțiva metri pătrați.

## **Puțin spațiu pentru mulți**

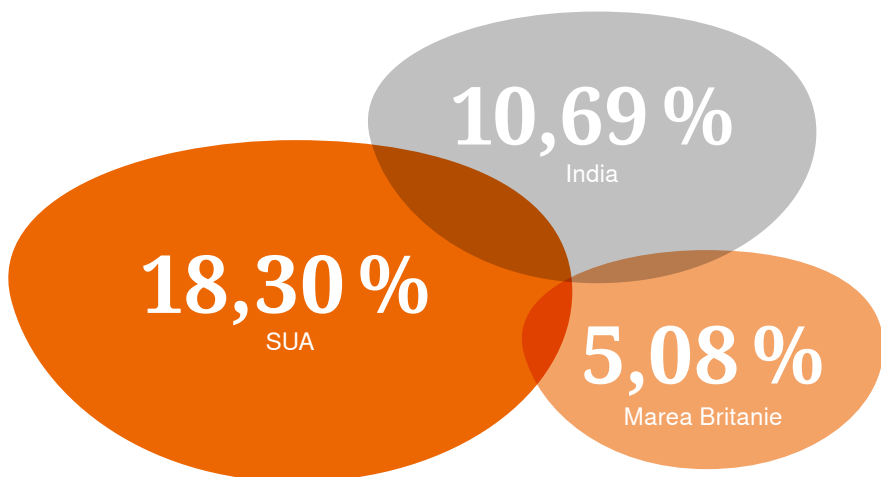
În Shanghai, de exemplu, spațiul de locuit este de două ori mai scump decât în München, în timp ce puterea economică este semnificativ mai redusă. În acest caz, ne putem permite doar suprafețe reduse și acestea trebuie folosite în mod creativ. Aceasta tendință poate fi observată nu doar în zonele asiatice. „Pe plan mondial, peste jumătate dintre oameni



# Unde există cele mai multe spații de co-working?

Raportul procentual pe plan mondial.

Sursă: Global Coworking Growth Study 2020. coworkingresources.org.



trăiesc și lucrează în orașe. De aici rezultă inevitabil un spațiu de locuit limitat care trebuie configurat inteligent. Avem nevoie mai ales de o ambianță care să facă față dinamicii lumii”, declară viitorologul Klaus Kofler. Klaus Kofler tratează în lucrarea sa cele mai diverse teme despre viitor. De acestea ține și dezvoltarea spațiului de locuit într-o lume modernă care se schimbă dinamic. Cum facem față acestei schimbări, care este percepută ca volatilă, complexă și ambiguă? Schimbarea, în multe cazuri, înlocuiește stabilitatea și duce la nesiguranță. Multe alte valori sunt în schimbare: cercetătorii observă o îndepărtare de la consumul pur demonstrativ. În centrul atenției nu se mai află prezentarea bunurilor de consum, ci mai ales funcționalitatea lor. Toate acestea se exprimă și în modul în care locuim.

## Să separăm spațiul de locuit și cel de lucru

Veste bună este că în privința vieții și a modului nostru de a locui ne stau la dispoziție diverse soluții pentru a obține cea mai bună variantă din această dezvoltare. Un spațiu restrâns de locuit poate fi compensat, de exemplu, prin spații folosite în comun, indiferent de etapa vieții în care ne aflăm. Kofler s-a gândit la rezolvarea acestei probleme. „Împreună cu partenerii noștri din domeniul construcțiilor din lemn am dezvoltat un concept interesant pentru oamenii care efectuează telemuncă din bucătărie și sunt deranjați permanent. Cum ar fi dacă am așeza un container cu două unități de birou pe care să le putem închiria timp de câteva ore pentru a lucra de acolo? Acest mod de abordare ar avea avantajul foarte mult stilului de a lucra de care avem nevoie în viitor.”



### **Modele noi de viață**

Modelele de viață din ce în ce mai în schimbare necesită, de asemenea, flexibilitate. Unul din cele mai mari grupuri sociale este format din persoane singure, din toate grupele de vârstă: tineri nomazi digitali, precum și oameni din așa numita „societate de argint”. Viețile lor nu mai urmăresc exact fazele copilărie și tinerețe – formare profesională – serviciu – pensie, ci prezintă mai multă varietate. Etape de recunoaștere, de orientare nouă în sfera privată și în carieră sunt la ordinea zilei. Piața locuințelor a stagnat până acum și nu a integrat această dinamică în oferta sa.

### **Mentalitate orientată spre viitor**

Într-o lume în permanentă schimbare dinamică, avem nevoie de o mentalitate orientată spre viitor. „Dacă nu suntem pregătiți să înțelegem că și noi cei mici,

putem interacționa cu lumea mare și rămânem captivi în moduri închistate de gândire, de exemplu, că trebuie să ne aflăm într-un birou pentru a avea un cuvânt de spus, atunci jocul este fără rezultat”, spune Klaus Kofler. În acest mod de dezvoltare, omul ar fi situat complet în centru și ar avea mai mult decât oricând șansa să fie în mare măsură el însuși. Cerința prioritară ar fi deschiderea față de aceste noi posibilități.

### **Spații ca surse de inspirație**

Astăzi mult mai multe aspecte își exercită influența asupra spațiului de viață și muncă decât în trecut. Deci, cum se reușește abordarea acestei complexități la nivel rezidențial? Un spațiu trebuie să ofere o multitudine de posibilități. Putem realiza, de exemplu, pereți care se mișcă și care astfel răspund cerințelor noastre?

Diferite activități și domenii ale vieții sunt acum combinate în spațiul disponibil. În acest scop, ne vor ajuta dotările interioare multifuncționale. Tendința spre minimalism va juca un rol primordial în ceea ce privește deschiderea, limitarea și un mod de viață dinamic. Vom învăța că mai puțin poate fi mai mult. Spațiul nostru de locuit va asigura totuși siguranța, confort, sustenabilitate și personalitate. El va constitui noua noastră caracteristică de identitate și poate să ne îmbogățească și pe plan emoțional: să fie „acasă”, să constituie baza pentru telemuncă și punctul de referință unde să ne putem relaxa. •

**„În viitor avem nevoie de soluții inteligente pentru un spațiu cât mai dinamic, care ne va permite să modificăm în permanență, să adaptăm și să ne extindem mentalitatea.”**

## DESPRE

Cercetătorul viitorolog Klaus Kofler este cofondator al Academiei de Design pentru Viitor din Dornbirn (Austria) și Wuppertal (Germania). Kofler este docent, speaker și autor recunoscut în domeniul problemelor interdisciplinare referitoare la cercetarea și designul viitorului, a țelurilor și a strategiilor de configurare a viitorului.





# Puține încăperi, mult spațiu

Cum poate găsi o familie tânără liniștea într-o mansardă, să lucreze fără să fie deranjată și, în același timp, să savureze împreună viața dinamică de zi cu zi? Hanneke și Wouter au creat în apartamentul lor, din zona portului Rotterdam, un exemplu al unui mod exemplar de a locui: cu pereți despărțitori, delimitarea clară a zonelor, dar și multă ordine.

**FOTOGRAF**  
PETER KOUIJMAN

**LOCAȚIE**  
ROTTERDAM/OLANDA

**TEXT**  
TINA SCHNEIDER-RADING

**ARHITECT**  
ROBERT WINKEL |  
MEI ARCHITECTS AND PLANNERS

Odată ce au pășit prin ușa locuinței, Hanneke și Wouters au fost deja convinși. Perechea olandeză a admirat priveliștea apei și a portului, într-o parte, iar în partea cealaltă a admirat fațadele caselor din orașul Rotterdam. Lumina intra prin ferestre, fără a întâmpina obstacole, de la podea și până în ultimul colț al celor 136 de metri pătrați. „Acest lux de a putea vedea prin întregul apartament ne-a convins și ne-a entuziasmat”, spune Hanneke. Decizia de al cumpăra a fost luată în cinci minute. Clădirea centralei Schi, pe Lloydstraat, aparține unei foste centrale electrice și a fost renovată de Robert Winkel de la biroul de arhitectură Mei architects and planners. De fapt, pedagogul și consultantul IT și-au dorit o clădire veche clasică – și nu o mansardă industrială goală cu pereți din beton brut și țevi de aerisire. Dar apoi și-au amintit

de primul lor apartament comun din Gent, în Belgia: „Acolo am scos toate ușile după ce ne-am mutat – pentru că iubeam mult generozitatea aceluia spațiu!” Mansarda s-a dovedit o achiziție norocoasă, cu foarte mult spațiu disponibil pentru libertatea de creație. Arhitectul de interior Martin Sorée a canalizat viziunile și ideile tinerei perechi și a realizat, cu un minim de mijloace și o mulțime de trucuri, un apartament familial modern: aproape fără limite, dar cu multe posibilități inteligente de retragere.

## **Proiectarea spațiilor flexibile folosind pereți despărțitori subțiri**

Panourile simple din pin finlandez sunt universale: structurează planul etajului și servesc ca și perete, creează spațiu de depozitare și pot fi împinse în unele cazuri. Ușile pliante, înalte din podea până



## „Cel mai bun aspect când locuiești într-o mansardă: îți poți personaliza singur suprafața.”

În tavan ale zonei pentru copii, glisează pe șinele din tavan, de exemplu, iar pe timpul zilei sunt pliate complet înapoi la perete. În spatele suprafețelor din lemn cu luminatoare superioare se ascunde dormitorul părinților. Este format parțial din dulapuri așezate în rând și nu are nevoie de ferestre – spațiile largi de sticlă de sub tavan lasă să pătrundă suficientă lumină naturală.

### **Rețeta de bază pentru a trăi în mansardă: zone de locuit bine conturate și cu treceri nedefinite între ele**

Pe întreaga suprafață locuibilă, doar baia aflată în poziție centrală a fost realizată cu pereți zidiți. Celelalte spații sunt deschise – și totuși împărțite clar din punct de vedere funcțional. „Inițial am vrut să mutăm patul nostru la fereastră. Din fericire, arhitectul de interior ne-a

schimbat ideea”, spune Hanneke. Acum, livingul cu canapeaua familiei și masa lungă de dining își împart fereastra din față, iar spațiile de dormit pentru părinți și copii stau discret în spatele unor pereți despărțitori din lemn. Ambele zone de bucătărie constituie trecerea deschisă către zona de intrare, din sticlă, pe partea din spate a mansardei. Aici se află chiar și un mic birou.

### **Viața într-o cutie: de ce există suficient spațiu de depozitare ascuns, în pofida suprafețelor libere**

O mansardă ne învață să fim disciplinați. Înainte de a se muta, perechea de tineri a făcut inventarul și a debarasat riguros. „Acum avem numai lucruri pe care le folosim cu adevărat.” Fronturile închise, cum este peretele pliabil spre zona copiilor, și ușile glisante pe toată înălți-

mea apartamentului, spre baie și toaletă, asigură liniște din punct de vedere optic. Iar, mai mult spațiu deschis, nu înseamnă în același timp, mai puțin spațiu pentru ustensile: în bucătărie, cele două rânduri încorporate cu sertarele lor foarte adânci ajută la menținerea lucrurilor în ordine. Bicicletele și uscătorul de rufe dispar într-o cutie din oțel situată în fața ușii locuinței.







**„Pereți din beton brut și țevi de aerisire: ne place rugozitatea, împreună cu căldura lemnului.”**



**Puțină știință a materialelor: așa se îmbină aspectul industrial și securitatea**

Materialele textile dispuse pe suprafețe întinse absorb zgomotele, mai ales în spații mari. Hanneken și Wouter au decis împreună să nu pună perdele. „Tavanele relativ joase împiedică ecoul.” În plus, construcția din lemn din zona de dormit și un covor mare în zona de intrare ajută la crearea unei atmosfere plăcute. Țevile de aerisire necapitonate, pereții din beton brut și o podea turnată în culoarea gri închis realizează contrastul față de canapea și față de corpurile de iluminat din cupru, care au un luciu cald. •

# Recomandări pentru mai mult spațiu de depozitare

Locuințele cu spații deschise cer soluții inteligente de depozitare. Acceptă lupta împotriva dezordinii și creează un mediu de viață inspirat în care toate obiectele își au locul lor. Experții noștri au adunat o serie de recomandări de bază care sunt ușor de aplicat.



## 01

### **Efectuați inventarul**

Spațiul necesar pentru depozitare diferă în funcție de mărimea gospodăriei și a stilului de viață. Un inventar al numărului și felului bunurilor de depozitat ușurează proiectarea din timp a mobilierului.

## 02

### **Proiectați cu mai puține elemente**

În dulapuri și comode sunt mai avantajoase mai puține elemente late decât mai multe extrageri înguste. Cu cât pereții laterali ai sertarelor și mobilierului ocupă mai puțin spațiu, cu atât rămâne mai mult spațiu de depozitare.

## 03

### **Investiți în extrageri**

Spre deosebire de polițe, extragerile permit folosirea întregii adâncimi a dulapului. Dacă acestea sunt închise pe lateral și prevăzute în spate cu perete înalt, bunurile de depozitat pot fi mai ușor suprapuse.

## 04

### **Asigurați-vă că este ușor de accesat**

Sertarele adânci trebuie să poată fi extrase cât mai mult în afară. Acest lucru face conținutul mai ușor de accesat, ceea ce înseamnă, la rândul său, mai mult spațiu de depozitare utilizabil. Extragerile pot fi realizate fără probleme până la o adâncime de 65 de centimetri.

## 05

### **Folosiți spațiile intermediare mici**

Spațiile intermediare mici nu pot fi evitate - mai ales în bucătărie. Puteți crea spațiu de depozitare suplimentar folosind dulapuri înguste începând de la 20 de centimetri. De exemplu, pentru mirodenii, sticle sau tocătoare.

## 06

### **Utilizați dulapuri spațioase**

În locuințele private spațiile de tip cămară sunt mai nou o raritate. Un dulap mare de provizii le poate înlocui pe acestea. Chiar și în alte încăperi, aplicațiile de dulapuri mari, închise, oferă ordine.

## 07

### **Căutați spațiul de depozitare ascuns**

Spațiul de sub chiuvetă rămâne de obicei nefolosit atât în baie, cât și în bucătărie. Cu extragerea în formă de U, se crează spațiu suplimentar de depozitare pentru ustensile mai mici.

## 08

### **Integrați extrageri interioare**

La extrageri înalte spațiul gol neutilizat poate fi umplut cu extrageri interioare mici. Aici pot fi depozitate obiecte mici care altfel sunt așezate la vedere pe alte suprafețe.

## 09

### **Folosiți compartimentarea interioară**

Compartimentarea interioară personalizată asigură, în sertare mai multă ordine și permite o mai bună vizibilitate. Lucrurile mari și mici necesare în viața de zi cu zi pot fi astfel depozitate după un anumit sistem.





# SPAȚIUL este singurul lucru de care avem nevoie

Soluțiile de dulapuri atent gândite compensează lipsa de spațiu pe podea și crează ordine – în special în zonele de zi deschise. Creați, cu ajutorul ideilor de la Blum, un spațiu de depozitare acolo unde nu ați fi presupus că există.

## **SPACE TOWER**

Cele mai multe bunuri trebuie păstrate în bucătărie. Aici se păstrează nu doar vesela și ustensilele pentru gătit, ci și provizii. Aplicația de dulap SPACE TOWER personalizată pe înălțime, lățime și adâncime oferă mult spațiu de depozitare. Ser-tarele cu extragere individuală asigură o bună vizi-bilitate și un acces facil până în cel mai îndepărtat colț. SPACE TOWER poate fi folosit și în alte zone ale spațiului de locuit.

## **SPACE CORNER**

Chiar și pentru locurile greu accesibile există soluție: cu SPACE CORNER adaptabil și flexibil pe înălțime și lățime se poate folosi în fiecare colț. Datorită extragerilor totale, ergonomice, există acces facil la conținut, indiferent dacă este vorba de tacâmuri sau ustensile. Pereții înalți din spate și lateralele măresc volumul de depozitare și împiedică căderea obiectelor în corpul mobilierului.

## **SPACE STEP**

Soluția inteligentă de plintă SPACE STEP creează mai mult spațiu în două moduri: pe de o parte, dulapurile pot fi proiectate mai înalte, deoarece ajutorul din plintă permite accesul la compartimentele de sus. Pe de altă parte, în interiorul plintei pot fi depozitate bunuri folosite rar. Practic: datorită SPACE STEP și copiii ajung, în siguranță, la blaturile de lucru sau la chiuveță.

## **SPACE TWIN**

Spațiile înguste nefolosite până acum devin, datorită acestui mic dulap, spații de depozitare valoroase pentru mirodenii sau tăvi de copt. Dispus în apropierea blatului de lucru și de gătit, SPACE TWIN economisește drumuri și simplifică desfășurarea procesului de lucru. În ciuda designului său îngust, dulapul este atât de stabil și rezistent încât poate fi umplut cu sticle grele.



Mai multe informații



Marele plus oferit de Blum: ergonomia și confortul sunt esențiale pentru calitatea spațiului de depozitare și, astfel, și a mobilierului. Cele patru tehnologii de mișcare mecanice și electrice ale noastre, BLUMOTION, SERVO-DRIVE TIP-ON BLUMOTION și TIP-ON, asigură deschiderea și închiderea lină și silențioasă a extragerilor și ușilor. Utilizarea simplă și cu necesar de forță redusă face ca accesarea și depozitarea obiectelor să fie o plăcere



# Biroul din living

**FOTOGRAF**

INGER MARIE GRINI

**LOCAȚIE**

OSLO | NORVEGIA

**TEXT**

TINA SCHNEIDER-RADING

**STILIZARE**

HEGE BARNHOLT

Cine lucrează mult de acasă are nevoie de spațiu pentru idei, dar și de un mediu ambient liniștit. Apartamentul lui Johan Tran într-o clădire veche îmbină așadar modelele scandinave și japoneze: arhitectul din Oslo s-a limitat la lemn de culoare deschisă și a împărțit planul etajului în funcții cu uși glisante din podea până în tavan. Bucătăria, biroul și camera de zi se îmbină una în alta – Johan se poate retrage la muncă sau poate ascunde haosul din bucătărie pentru o seară, după cum este necesar. După reconstrucție, cei 51 de metri pătrați îndeplinesc toate necesitățile stilului locatarilor săi. Un loc al puterii, senzual și obiectiv în același timp.









## „Ne-am jucat cu flexibilitatea. Ușile glisante ne oferă posibilitatea să combinăm încăperile.”

### **Să integrăm locul de muncă – cu rațiune și sensibilitate**

Apartamentul lui Joan Trans din mijlocul orașului Oslo a fost un apartament tipic, cu o clădire veche. El locuiește aici cu prietena lui și ambii lucrează de multe ori de acasă. Primul gând al designerului: îndepărtați totul și, urmând tradiția japoneză, creați camere flexibile pentru locuit, gătit și lucru cu uși glisante din podea până în tavan. Astfel, s-a materializat un spațiu universal cu aer șic, scandinav: „Dacă separatorul de spațiu dintre birou și camera de zi este închis, amândoi putem lucra destins, iar seara se formează, în plus, o cameră de oaspeți care oferă intimitate” spune Tran. În ușile glisante s-au frezat fante verticale, astfel încât lumina zilei să poată să treacă în continuare în camera de zi. „Dacă am fi configurat biroul cu pereți ficși, această încăpere nu ar fi fost folosită niciodată după terminarea lucrului.” Acum ea se încorporează simplu cu ușile deschise în camera de zi. Datorită culorilor liniștite, a plantelor verzi și a decorațiunilor fin dimensionate, locul de muncă, la fel ca întreaga locuință, sporește concentrarea lui Tran. Biroul este conceput de el însuși, din furnir de fag, și este montat, pentru economie de spațiu,

pe perete, iar sertarele ajută la menținerea ordinii. Soluția constructivă permite o privire liberă spre podeaua din lemn tare cu model de oase de pește: „Îmi place optica de tip clasic” spune Tran. „În plus, atenuează liniile dure.”

### **Lucrați cu exactitate și eliberați creativitatea**

Nu doar biroul elegant și minimalist din încăpere este concepție proprie, ci și masa de dining din camera de zi. „Are înălțimea clasică pentru a sta relaxat”, spune Tran. „Dar lățimea și lungimea le-am adaptat mărimii încăperii.” și raftul de perete este potrivit la milimetru, pentru a nu risipi spațiu. Acei care trebuie să așeze multe lucruri pe puțini metri pătrați ar fi bine să urmeze sfatul lui Tran: „Căutați orice posibilitate de a construi mobilier care economisește spațiu.” Cine nu are încredere în propriile cunoștințe despre configurare, poate să-și aleagă lemnul preferat într-o tâmplărie și să lase profesionistul să confecționeze soluțiile pentru spațiul de depozitare sau mobilier, la comandă – investiția va merita, cu siguranță.



### **Renunțați la nișe și colțuri și creați simultan un spațiu deschis**

În cele mai multe construcții vechi, încăperile sunt deja prestabilite; în plus, din cauza proeminențelor de perete și a nișelor se formează multe unghiuri moarte. Johan Tran s-a folosit de aceste spații mici și s-a gândit la soluții eficiente pentru fiecare loc gol: în baie a depozitat mașina de spălat și uscătorul, în bucătărie, între frigider și perete, și-a găsit locul un raft pentru mirodenii de doar 20 pe 10 centimetri. „Dacă închideți colțurile, îndreptați și liniile din locuință.” Efectul: totul arată curat și ordonat. În plus, Tran a mutat dormitorul în fosta bucătărie și a creat o suprafață deschisă, mult mai generoasă, cu bucătăria încorporată, biroul și camera de zi.



### **Amestecul redus de materiale conferă liniște și o stare de bine în locuință**

Regula conceptului de bază: cu cât o locuință este mai mică, cu atât mai liniștit trebuie să fie aspectul ei. Johan Tran a folosit în întregul apartament puține materiale, puțin sofisticate ca aspect, conform modelului japonez. Pentru a face acest lucru, el le folosește în toate zonele de locuit: bucătăriile încorporate, ușile glisante și dulapurile, mesele și rafturile sunt realizate din placaj de fag care a fost tratat cu lac natural pentru mobilier. Pe acestea le-a combinat cu detalii din alamă. Pe masa de dining, de exemplu, există o bandă metalică, iar mânerele din bucătărie au fost realizate, de asemenea, din acest material lucios. În birou, elementul care atrage privirile este asigurat de o lampă suspendată a designerului Tom Dixon. „Atunci când se folosesc doar puține materiale se creează automat un sentiment de pace” descrie Tran conceptul său. Ideea sa de design se repetă în întreaga locuință: fantele verticale nu se găsesc doar în ușile glisante care separă încăperile, ci și în raftul de perete.



### **Decorațiunile asigură punctele culminante personalizate**

Johan Tran a îmbogățit ambianța liniștită cu elemente clasice de design. În sufragerie a cumpărat scaune, din anii șaiszeci, deja folosite și le-a restaurat el însuși; canapeaua de Ole Wanscher este un concept din 1949. Materialele textile elegante reduc duritatea liniilor clare, iar plantele de cameră, cum este Monstera din birou, îmbunătățesc aerul din încăpere deoarece frunzele mari asigură multă umezeală. •

# Să lucrăm mai frumos

Are loc o regândire în cultura muncii. Se lucrează din ce în ce mai mult de acasă, iar echilibrul între muncă și viața personală a devenit mai important. Pentru ca munca de acasă să se desfășoare eficient și pentru a delimita precis timpul, după terminarea programului, trebuie avute în vedere câteva aspecte.



## **Dinamica**

Statul îndelungat pe scaun, în aceeași poziție, poate duce la tensiuni în zona gâtului și spatelui. Aceste neplăceri pot fi prevenite prin schimbarea frecventă a poziției sau muncind stând în picioare.



## **Spațiul de depozitare**

Un birou ordonat creează și ordine în cap. Dacă există suficient spațiu de depozitare împărțit rațional, materialele de birou sunt ușor accesibile, dar și dispar la fel de repede din vedere.



## **Ambianța**

Unul dintre cele mai mari avantaje ale biroului de acasă (home-office) constă în designul personalizat. Se poate crea o atmosferă de lucru plăcută cu ajutorul plantelor, tablourilor și altor obiecte de decor.



## Liniștea

Munca productivă și concentrată necesită liniște. Biroul de acasă trebuie să fie, pe cât posibil, protejat de zgomot. Dacă nu există o încăpere separată atunci, o separare vizuală sau un separator al camerei pot fi de ajutor.



## Aerul

Deschiderea regulată a ferestrelor la locul de muncă păstrează conținutul de oxigen la un nivel ridicat. Astfel, capacitatea fizică și intelectuală pot crește semnificativ.



## Lumina

De multe ori, lumina zilei nu este suficientă pentru iluminarea adecvată a locului de muncă. O sursă de lumină suplimentară – o lampă de zi sau o lampă de monitor cu LED-uri – protejează ochii de oboseală.



## Pauza

Munca în fața ecranului trebuie întreruptă în mod regulat pentru pauze dedicate mișcării. Plimbările în aer liber sunt deosebit de benefice. Chiar și conversațiile telefonice stând în picioare au un efect pozitiv asupra ținutei și circulației sanguine.



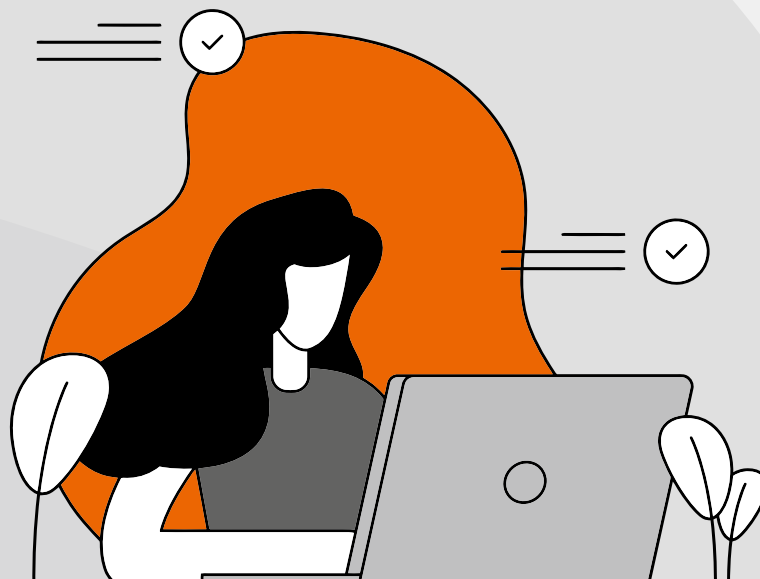
## Culoarea

Lumina albastră deranjează ciclul de somn-veghe. Acest aspect este valabil atât pentru munca târzie în fața monitorului, cât și pentru privitul ecranului de la smartphone. Comutarea pe modul de noapte protejează ochii, există și ochelari speciali de lucru cu filtru de lumină albastră.



## Ergonomia

Masa și scaunul trebuie să fie reglate la o înălțime corespunzătoare. Brațul și antebrățul ar trebui să formeze un unghi drept. Un unghi deschis de ședere de peste 90° între coapsă și corp este optim.





# Biroul poate fi oriunde

Sunt puțini cei care pot folosi pentru home-office o întreagă cameră. Cu mobilier care economisește spațiu, problema locului poate fi rezolvată elegant. Trei idei din casa Blum.

## Loc de muncă la cerere

Dacă home-office-ul este integrat în locuință, nu ar trebui să fie vizibil tot timpul. Cu Pocketsystem REVEGO, se pot ascunde corpuri separate sau un ansamblu complet de mobilier. Pentru muncă, ușile se deschid prin apăsare ușoară și sunt împinse în „buzunarele” laterale. După terminarea activității, toate se închid la loc, astfel încât spațiul își reprimește caracterul său locuibil.



Mai multe informații



### Sus prin sistem de ridicare

Sistemul de ridicare pentru ușă pivotantă AVENTOS se potrivește perfect pentru utilizarea în cadrul biroului. Datorită deschiderii în sus, nu îngreădește libertatea de mișcare. Limitatorul unghiului de deschidere patentat de Blum asigură utilizatorul că sistemul de ridicare nu poate lovi tavanul. Feroneria impresionează prin soluția constructivă care este funcțională și compactă. A fost premiat de mai multe ori datorită designului său minimalist.



### Home-office pe role

Un dulap de birou mobil, care poate fi deplasat ușor, oriunde, își poate găsi loc chiar și în cea mai mică locuință. Această dezvoltare ulterioară a biroului înalt care dispune de extrageri pe care le deschidem alternativ. Astfel este împiedicată răsturnarea acestuia. Raftul de sus este împins în lateral, astfel încât curățenia nu este necesară înainte de a utiliza laptopul. •



REVEGO – Soluția pentru home-office în stare închisă



După muncă

# Adevărata mărime vine din interior



Confortul nu este o problemă generată de numărul metrilor pătrați. Această afirmație este dovedită de conceptul așa-numitului Micro Living. Nu înseamnă doar a locui într-un spațiu foarte mic. Este o abordare integrală care începe cu învelișul clădirii și continuă, fără întrerupere, până la dotările interioare. Un exemplu reușit în acest sens este conceptul de micro-locuință al Rhomberg Bau, în localitatea Dornbirn, din Austria, la care Blum a participat în calitate de consultant.

**FOTOGRAF**  
DIETMAR WALSER

**LOCAȚIE**  
DORNBI RN | AUSTRIA

**„Modul nostru modern de a locui reacționează simultan la trei mari provocări: lipsa terenului construibil, costurile de construcție și locuințe accesibile.”**

Martin Summer, Director executiv Rhomberg Bau



Mai multe informații



Să locuiești în cel mai mic spațiu cu cel mai mare confort: un apartament din proiectul DAVID are o suprafață locuibilă de aproximativ 33 de metri pătrați. Este complet mobilat și reunește materiale de calitate înaltă cu design atemporal și funcționalitate maximă. Tot ceea ce nu încapă în zona privată se regăsește în spațiile folosite în comun – cuvântul cheie este co-living/a locui în comun: lounge cu bucătărie pentru ceai și colțul pentru cărți, locuri de depozitare biciclete, atelier, spălător și zone exterioare cu pat înălțat, zonă de grătar și scaune.

### Tineri și vârstnici împreună

Conceptul este potrivit pentru toate etapele vieții. În timp ce studenții și tinerii profesioniști constituiau vreme îndelungată cele mai importante grupuri țintă pentru locuințele cu o cameră, acum crește numărul vârstnicilor care apreciază, de multe ori, acest mod de a locui. Nu doar în Austria. Diferența constă doar în serviciile oferite care cresc atractivitatea apartamentelor. Acestea constau de la

WLAN gratuit, folosirea în comun a mașinii sau bicicletei (car sau bikesharing) până la așa-numitele apartamente cu servicii în care locatarii vârstnici pot folosi și servicii suplimentare, de exemplu servicii de îngrijire.

### Modă limitată în timp sau o tendință de lungă durată?

În Germania, procentul de gospodării formate dintr-o singură persoană ar urma să ajungă la 44%, în 2035. O tendință care va acorda micro-apartamentelor o importanță sporită. Cauza principală o constituie faptul că tot mai mulți oameni doresc să locuiască în mediul urban și să aibă flexibilitate. Locuințele mobilate cu contracte de închiriere pe durată redusă sunt potrivite pentru nomazii digitali.

### Urbanizarea și limitarea spațiului locuibil

În Marea Britanie și SUA conceptul de Micro Living este implementat deja de mai mult timp. Un exemplu frumos este clădirea Carmel Place construită modular

în cartierul Manhattan din New York. În metropola japoneză Tokio, cererea de spațiu locuibil accesibil financiar este foarte ridicată deja de câteva decenii. Acolo s-au realizat, încă din 1970, primele micro-apartamente – în clădirea Nakagin Capsule Tower care are și acum un aspect oarecum futuristic, deși puțin cam învechit.

### Design studiat până la cele mai mici detalii

Dacă se dorește integrarea multor funcții pe o suprafață mică, este necesar un grad ridicat de creativitate. Fiecare metru pătrat trebuie folosit în mod optim. În același timp sunt foarte importante designul, calitatea ridicată și confortul. Aceste cerințe pot fi îndeplinite folosind mobilier încorporat, executat la comandă, în mod ideal de aceeași înălțime cu spațiul și, totodată, multifuncțional. În cadrul proiectului DAVID, din Dornbirn, se remarcă mai ales divizarea bine gândită a spațiului și soluțiile smart de depozitare în toate domeniile locuinței. Utilizatorii micro-apar-

# „Micro-apartamentele sunt recunoscute pentru proiectarea inteligentă a suprafeței, a mobilierului bine gândit și pentru concentrarea pe lucrurile esențiale.”

Martin Summer, Director executiv Rhomberg Bau

tamentelor spun că datorită acestei abordări, spațiul disponibil conferă senzația de a fi mult mai mare decât este în realitate. În același timp, această formă de a locui ne inspiră să păstrăm doar lucrurile esențiale. În multe domenii de viață, mai puțin poate însemna mai mult.

## Împreună, nu singur

Indiferent de vârstă sau etapa vieții: să locuiești singur nu trebuie să însemne că trăiești izolat din punct de vedere social. Locatarii se pot retrage în apartamentele lor private, dar nu sunt singuri. Pentru că Micro Living satisface necesitatea de socializare și comunicare, oarecum la cerere, în domeniile folosite în comun. De aceea, ideea de comunitate este o caracteristică centrală a locuințelor de tip Micro Living. •





# Cultura servirii mesei

**46** Sincer, simplu  
și creativ

**50** Alte țări,  
alte bucătării

**54** Stilul dumnea-  
voastră, bucătăria  
dumneavoastră

**58** Bine proiectat este  
pe jumătate câștigat

# Sincer, simplu și creativ

Cine nu își rezervă suficient timp pentru a găti și a mânca bine pierde ceva în viață. Aceasta este convingerea bucătarului-șef belgian, Chiara van Emrik. Amintirile din copilărie o inspiră în meșteșugul culinar la fel de mult ca și țările străine și bucătăriile lor.

**FOTOGRAF**  
JUAN WYNS

**LOCAȚIE**  
SINT-NIKLAAS | BELGIA

## **Ce înseamnă pentru dumneavoastră cultura mâncării?**

Pentru mine, tradiția joacă un rol foarte important în cultura alimentară. Poți experimenta, varia sau combina, dar nu ar trebui să uiți niciodată de unde vii. În același timp, locul în care trăiești își pune amprenta pe gătit și savoare. Astfel, mâncărurile tradiționale au gust diferit în fiecare regiune, în fiecare țară, deși se respectă rețetele și sunt pregătite întotdeauna la fel. Deci, nu este întotdeauna ușor, dar important, ca acestea să fie păstrate ca parte a culturii.

## **Ce vă inspiră pentru a crea rețete noi?**

Inspirația pentru a crea diverse feluri de mâncare și rețete este ceea ce îmi animă, de fapt, ziua. Poate fi un tablou sau o fotografie, o călătorie, un anumit fel de mâncare într-un restaurant, o discuție. Pot vorbi și ore în șir despre mâncare, rețete și idei cu bunul meu prieten Wouter Van Tichelen. El a avut un restaurant cu o stea Michelin și este acum bucătar-șef la Botanic Sactuary din Anvers. Așadar, mi-

aș dori să încerc pe loc toate ideile care se nasc în mintea mea.

## **Sunteți artisan sau artist?**

Atunci când gătesc mă simt ca un artisan. Atunci când coc mă simt, mai degrabă, ca un artist. Ultima cere mai mult rafinament, gândire și evaluare. Dar acest lucru este valabil și la gătit, când ne uităm la ce pun bucătarii-șefi cu stele Michelin pe masă. Dar nu este stilul meu. Eu iubesc mâncărurile clasice, tradiționale, dar și sănătoase și care sunt bine făcute.

## **Aveți un ingredient preferat?**

Aceasta este o întrebare dificilă! Dacă trebuie să mă decid totuși, aleg ierburi aromate. După părerea mea, acestea sunt complet subevaluate. Sfatul meu: folosiți ierburi aromate proaspete pentru a conferi mâncărurilor dumneavoastră acel ceva special. Chiar dacă nu gătiți cu plăcere sau sunteți de părere că nu știți să gătiți: este simplu – folosiți mirodenii. Folosiți mai mult piper, sare și, mai ales, ierburi aromate!



# „Mâncarea și băutura nu au doar un rol funcțional, ele au o mare influență și asupra a cine suntem și cum ne simțim.”

## Care este tendința în gătit?

Majoritatea oamenilor de astăzi sunt mai deschiși la arome exotice, străine și, din fericire, se pune tot mai mult accent pe autenticitate, de exemplu cu preparatele chinezești populare în Occident. În tendințe sunt și variațiile de humus și muhamarra, din Orientul Apropiat, dar și conopida și rădăcina noastră de țelină renasc. Calitatea, proveniența regională și sustenabilitatea produselor au un rol din ce în ce mai important. Vegetarienii nu trebuie să opteze doar pentru o salată, aici există o ofertă în permanentă creștere. Același lucru este valabil și pentru băuturile fără alcool.

## Digitalizarea în bucătărie: blog versus carte de bucate – ce s-a schimbat în ultimii ani?

Internetul este o sursă uriașă de inspirație pentru a găti, însă, după părerea mea, nu înlocuiește o carte de bucate bună. Să țin cartea în mână și s-o răsfoiesc este pen-

tru mine cea mai mare bucurie. Cred că acest lucru este valabil și pentru generația tânără. Nu mă deranjează când cartea se pătează puțin în timpul gătitului – dar, bineînțeles, numai dacă am produs eu petele.

## Cum arată bucătăria viitorului? Care sunt cerințele pe care va trebui să le îndeplinească?

După părerea mea, ceea ce va fi întotdeauna important este să avem suficient loc de mișcare și suficientă suprafață de lucru. Trebuie să existe și spațiu de depozitare și, mai ales, extrageri. Configurați sertare mari, late și suficient de adânci, în acestea se pot ascunde și electrocasnicele urâte de bucătărie, dispozitivul de vafe sau mixerul. Sfatul meu: păstrați vertical tocătoarele și tăvile pentru copt, în extrageri, astfel bucătăria rămâne frumoasă și ordonată, iar cuptorul rămâne liber pentru copt.

## La ce nu ați putea renunța în propria bucătărie?

Desigur că pot găti ceva și fără Kitchenaid sau Thermomix, dar cele două mi-ar lipsi mult. Răspunsul rațional la întrebare este: cuțite bune și tocătoare.

## În bucătărie am nevoie de mai puțină... ... distragere a atenției.

## În bucătăria mea am nevoie de mai mult... ... timp. •



## DESPRE

După ce a avut șansa să-l urmărească la lucru pe bucătarul belgian de top, Marc Paesbrughe, în celebrul restaurant Sir Anthony Van Dijck, pentru Chiara van Emrik a fost clar că gătitul va fi viața ei. După terminarea formării profesionale a lucrat cu Roger van Damme, unul dintre cei mai buni patiseri din lume și a devenit, în 2011, primul bucătar-șef feminin pe platforma de bucătari Njam!. În showroom-ul furnizorului belgian de mobilă, Van Hoecke arată clienților finali ce este important la echiparea unei bucătări orientată spre viitor și, de asemenea, configurarea optimă a sertarelor.

### Ruladă fină de pui pe cartofi cu rozmarin

#### Ingrediente pentru 4 persoane

- ½ kg cartofi
- ½ kg spanac proaspăt
- 4 bucăți file din piept de pui
- câteva felii de bacon
- o bucată mare de brânză Roquefort
- ulei de măsline
- rozmarin
- usturoi
- nușoară

Preparat rapid dintr-o mână de ingrediente simple și o alternativă excelentă la clasicul pui umplut: ruladele făcute din fileuri fragede din piept de pui cu slănină și Roquefort se potrivesc perfect cu cartofii rozmarin de la cuptor. Așa se pregătesc:

Se preîncălzește cuptorul la 200°. Cartofii se taie în bucăți mici și se amestecă cu puțin usturoi, ulei de măsline și mult rozmarin proaspăt. Se condimentează cu piper, sare și nușoară și se pun la cuptor pentru o oră. Se spală spanacul, se condimentează cu piper, sare și nușoară și se sotează puțin. Se taie fileul de pui, se condimentează cu sare și piper și se acoperă cu bacon. Peste acesta se adaugă spanacul și brânza Roquefort. Apoi se rulează fileurile cât mai strâns și se împachetează mai întâi în folie alimentară și apoi în folie de aluminiu. Ruladele se pun în apă clocotită, pentru câteva minute, apoi se ia oala de pe foc și se lasă ruladele să se răcească puțin, iar în acest timp carnea va deveni mai aromată datorită condimentelor. Se scoate folia, se taie rulada în felii și se servește cu cartofii crocanți, cu rozmarin.

**Smakelijk! Poftă bună!**



Mai multe informații

# Alte țări, alte bucătării

Culturile diferite își pun amprenta asupra modului de a locui. Fiecare continent, fiecare țară surprinde cu soluții individuale pentru provocările tipice. Aceste diferențe sunt deosebit de vizibile mai ales în bucătărie. De aceea, cercetarea internațională a necesităților referitoare la folosirea bucătăriei și a mobilierului este un departament de bază la Blum. Până acum s-au realizat 681 de observații de folosire, în 33 de țări. Rezultatele contribuie la dezvoltarea personalizată a produselor și serviciilor pe toate piețele.

# „Numai dacă știm ce își doresc utilizatorii putem dezvolta soluții adecvate pentru mobilier de bucătărie – și anume pentru toate piețele din întreaga lume.”

Sandra Boehler, Cercetarea necesităților Julius Blum GmbH

## **Dry & Wet Kitchen – bucătării umede și uscate**

În Asia se gătește mult cu ulei, ceea ce cauzează murdărie și mirosuri. De aceea, multe gospodării au două bucătării separate. Musafirii văd „bucătăria uscată”, dar gătitul și friptul propriu-zis are loc în „bucătăria umedă”.

## **Coacerea sau gătitul pe aburi**

Într-o bucătărie chineză, un european caută fără succes cuptorul pentru coacere. În China se folosesc dispozitive de gătit cu aburi realizate din bambus sau oțel inoxidabil. În bucătăria nord-americană însă, trebuie instalate cuptoare foarte mari pentru coacere deoarece de Ziua Recunoștinței în acestea trebuie să încapă un curcan întreg.

## **Minimum sau maximum**

De multe ori, în China, bucătăriile sunt configurate minimalist pentru că spațiul locuibil disponibil, de obicei, este foarte redus. În alte țări, de exemplu în Africa de Sud, bucătăriile de până la 50 de metri pătrați nu sunt o raritate. Acestea sunt cel mai important loc de întâlnire pentru familie și prieteni.

## **Manual sau cu mașina**

În multe țări, de exemplu în Finlanda sau Rusia, vasele se spală de multe ori și manual. Aici, în bucătărie, de multe ori chiar deasupra chiuvetei, există un dulap cu un suport pentru vase, în care acestea se usucă în afara privirilor.

## **Gaz, grătar sau electric**

Avantajele unei mașini de gătit cu gaz sunt apreciate în Asia și Franța, în timp ce germanii preferă o mașină de gătit electrică, cu o plită de gătit ușor de curățat din material ceramic sau pe inducție. În Ghana, unele mâncăruri se prepară în mod tradițional sub cerul liber pe un grătar cu cărbuni, deși există și bucătării moderne.

## **Kimchi sau gheață zdrobită**

Kimchi este un preparat culinar național coreean. Acesta se consumă în cantități atât de mari încât achiziția unui frigider special este rentabilă. Pentru SUA sunt caracteristice frigidere neîncorporate XXL cu dispensere de gheață și apă.

## **Masala sau Merlot**

Bucătăria indiană folosește nenumărate condimente și, din acest motiv, necesită un recipient special (Masala Dabba). În Franța, în schimb, depozitarea orizontală a vinurilor are o prioritate ridicată, iar cel mai potrivit mobilier ar fi un dulap pentru vinuri (armoire à vin), așezat în imediata proximitate a practicei extrageri pentru baghete.

## **Proaspăt sau provizii**

Dacă în Asia se cumpără, de obicei, produse proaspete din piață, europenii preferă să facă provizii. De aici rezultă cerințe diferite referitoare la spațiul de depozitare din bucătărie. Cele mai mari camere se găsesc în Australia și Noua Zeelandă - probabil pentru că acolo se fac mai rar cumpărături, datorită distanțelor mari.

Știați că, în  
medie, noi...

2

Stăm ore pe zi  
în bucătărie?

1.500

Parcurgem mulți kilometri în  
timpul vieții în bucătărie  
(aprox. 20 de ani)?

250

Păstrăm kilograme de  
bunuri depozitate?



Mobilierul spune mult despre personalitatea locatarilor. Dacă i se lasă spațiu, devine vizibilă nota individuală. Sistemul box LEGRABOX de la Blum oferă deosebit

de multă libertate. Nu doar imaginea exterioară, dar și cea interioară a sertarelor poate fi personalizată. Sertarele deschise arată meticulozitatea cu care au fost rea-



# Stilul dumnevoastră, bucătăria dumneavoastră

lizate. Se pot realiza adevărate produse unicat, combinând o multitudine de culori, materiale, imprimări și gravuri. Părțile laterale cu pereți dubli ale LEGRABOX

permit replicarea, în interiorul sertarelor, a unor caracteristici de design pregnante ale spațiului înconjurător sau crearea de accente elegante prin contraste voite.



### Subtilitate

O inserție de sticlă în laterala sertarului reduce din aspectul masiv al sertarului închis. LEGRABOX free permite vizibilitatea conținutului din interiorul sertarului.



### Personalizare

Lateralele imprimate ale sertarelor sunt un element de design care creează surprize vizuale – una dintre opțiunile individuale LEGRABOX.





### Accente de culori

Cu ajutorul structurii inteligente din două părți, extragerile pot fi proiectate diferit în interior și în exterior. Culoarea în trend Noble Rust a LEGRABOX special edition creează în acest caz o impresie deosebită.



### Combinății elegante

Fronturile și suprafețele de culoare închisă se potrivesc armonios cu lateralele sertarelor cu culori de lemn deschis – în cazul LEGRABOX individual. •

# Bine proiectat este pe jumătate câștigat

Cunoașteți configuratorul de zone Blum? Acesta determină cerințele personale de spațiu de depozitare și vă pregătește pentru întâlnirea de proiectare cu producătorul de bucătărie sau tâmplarul dumneavoastră. Pentru ca toate să aibă loc, spațiul de depozitare să fie utilizat în mod optim și procesul dumneavoastră de lucru să nu stagneze. Pentru aceasta nu trebuie să fiți specialist.



Mai multe informații



## Pasul 1

### DEFINIRE

Ce provizii, ustensile de bucătărie și părți de veselă și tacâmuri vreți să depozitați? Gândiți-vă ce bun de depozitat este cel mai înalt (sticla cu ulei de măsline) sau cel mai mare (robotul de bucătărie), ce trebuie să aveți în imediata apropiere când gătiți sau cum este depozitată vesela dumneavoastră și imediat disponibilă atunci când puneți masa.

## Pasul 2

### PROIECTARE

Accesați planificatorul de zone online și lăsați-l să vă ghideze pas cu pas prin diferitele zone: aprovizionare, depozitare, curățenie, preparare, gătit și copt. V-ați gândit la toate? În cadrul fiecărui pas puteți adăuga bunuri de depozitat și puteți preciza cantitatea acestora.

## Pasul 3

### APLICARE/IMPLEMENTARE

Cu un simplu clic puteți tipări lista dumneavoastră personală de bunuri de depozitat cu aplicațiile de dulap corespunzătoare și propuneri pentru organizarea internă a mobilierului sau s-o trimiteți direct producătorului de mobilier de bucătărie sau tâmplarului dvs. Astfel, reușiți proiectarea – pas cu pas cu producătorul.

A dark, modern interior scene featuring a glowing light strip under a shelf. The light strip is a warm, golden-yellow color, creating a strong contrast with the dark surroundings. The background is a deep, dark blue or black, with a vertical line on the left side suggesting a cabinet or wall panel. The overall mood is sophisticated and minimalist.

# Tendi

# nțe

The background of the page is a dark, moody photograph of a desk. On the desk, there are two clear glass tumblers, one partially filled with water. To the right of the glasses is a blue notebook with a black pen resting on it. A warm, golden light emanates from a shelf or desk edge, creating a soft glow and highlighting the objects on the desk.

**62** Smart  
Home

**70** Să știm azi ce va fi  
important mâine

**64** Generația  
Best Age

**72** Suprafețe de  
culoare închisă

**68** Timpul pentru  
mișcare

**78** Sfaturi



# Smart Home

Revoluția digitală a deschis o multitudine de posibilități în domeniul automatizării propriei case – și acesta este doar începutul unei călătorii captivante într-un viitor smart. Noi, cei de la Blum, suntem prezenți.



Faptul că tehnologiile pentru Smart Home nu sunt încă aplicate în orice gospodărie este cauzat în principal de trei factori: corelarea inexistentă/insuficientă a diferitelor sisteme, peisajul neclar al ofertanților și îngrijorarea utilizatorilor referitoare la siguranța datelor. Acest aspect este valabil mai ales în Germania. În SUA și Marea Britanie acest scepticism este mai puțin răspândit. Cu toate acestea, prognoza estimează că în anul 2025, doar în Germania, vor fi aproximativ 18,5 milioane de gospodării Smart Home. Sistemele inteligente de iluminat se află chiar în fruntea listei de popularitate, urmate de camerele de securitate în rețea și de sonerii, precum și de aparatele electrocasnice inteligente care pot fi controlate printr-o aplicație.

#### **Ce motivație se ascunde în spatele acestor aspecte?**

Conform unui sondaj de opinie al Statista, pentru 72% din utilizatorii de Smart Home, accentul este focalizat pe mai mult confort și pe o calitate mai ridicată

a vieții. Aspectul de securitate este hotărâtor pentru 65% din utilizatori. O mai bună gestionare a energiei – și creșterea eficienței energetice asociate - este, de asemenea, una dintre forțele motrice. Nu în ultimul rând, creșterea calității vieții prin sisteme inteligente de asistență adaptate vârstei (Ambient Assisted Living) permite persoanelor vârstnice și care necesită îngrijire să locuiască singure.

#### **Ce tendințe se întrevăd?**

Un standard comun de frecvențe radio trebuie să asigure în viitor ca toate aparatele să fie compatibile cu sistemul. Dependența de o conexiune WLAN va dispărea în viitorul apropiat: dispozitivele vor putea fi controlate și offline – aceasta înseamnă fără accesarea cloud-ului unui operator oarecare. O altă tendință sunt ecranele inteligente cu comandă vocală și care simplifică utilizarea.

#### **Soluțiile de feronerie pot fi inteligente?**

La Blum, de mulți ani ne ocupăm de tema caselor inteligente pentru a putea susține evoluțiile viitoare și tendințele de locuit. Noi credem în faptul că mobilierul viitorului va fi o casă pentru dispozitive smart. Lucrăm deja la infrastructura necesară pentru alimentarea cu energie direct în mobilier – prin cea mai uzuală interfață USB-C și suntem preocupați de teme de viitor, de exemplu folosirea mobilierului prin comandă vocală. •

# Generația Best Age

Să îmbătrânești acasă este interpretarea modernă a unui mod de viață tradițional: îmbătrânirea în propria casă, o dorință de înțeles pentru cei mai buni ani. Generația Best Age de azi începe această etapă a vieții cu energie, pretenții mari referitoare la calitate și confort și cu o afinitate tehnică surprinzătoare. Cele mai bune premize pentru o îmbătrânire reușită acasă.





# „În timpul construcției sau amenajării unei locuințe sau case, funcționalitatea trebuie să fie întotdeauna pe primul loc. Designul poate fi modificat dacă este necesar. Dar înlocuirea ulterioară a unei funcții care lipsește este dificilă.”

Lothar Marx, arhitect și profesor colaborator TU München

Dacă în trecut era uzual ca mai multe generații să locuiască sub același acoperiș, azi, acest model familial pierde din ce în ce mai mult din importanță. Acest aspect influențează ideile oamenilor referitoare la viața lor la bătrânețe. Cei mai mulți doresc să locuiască acum în propria lor casă.

## Șanse și provocări

A-ți păstra rădăcinile face bine corpului și sufletului. În cazul îmbătrânirii în propria casă, locatarii rămân în mediul ambiant obișnuit și în cadrul rețelei sociale aferente locului obișnuit. În cazul ideal există o legătură strânsă în familie – acest aspect conferă tinerilor adulți siguranța că părinților nu le lipsește nimic. În funcție de starea fizică, pot fi de ajutor unele reamenajări pentru a ușura viața cotidiană – de exemplu, în bucătărie sau în baie. Tranziția se realizează mai ușor odată cu recunoașterea și acceptarea necesităților și o planificare timpurie.

## Casa care se „maturizează” odată cu noi

Tinerii adulți nu își pot imagina că la o anumită vârstă îi așteaptă diverse impedimente. De exemplu, scăderea motricității. Mișcărilor care înainte erau fără efort sunt percepute ca obositoare. Casa, împreună cu amenajările ei, trebuie adaptate acestor modificări condiționate de vârstă. „Cei mai mulți oameni se gândesc mult prea târziu la faptul că actuala lor casă nu îndeplinește cerințele locuirii independente la bătrânețe”, constată Lothar Marx, arhitect pentru construcția de locuințe și imobiliare sociale. „Deși, ar trebui să ne gândim încă de când construim casa la tema eliminării barierelor.” Construcțiile fără bariere pentru oameni cu dizabilități sau vârstnici este domeniul de specialitate al profesorului colaborator la Universitatea Tehnică din München.

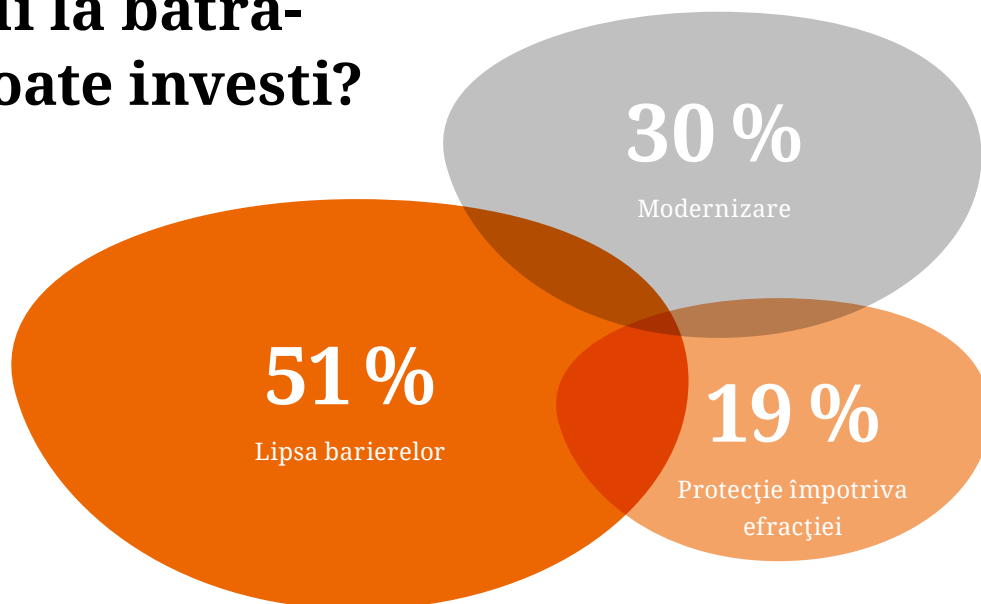
## Design pentru toți

Conceptul „Design pentru toți” (Universal Design) este din ce în ce mai popular. Acesta creează soluții fără granițe în con-

# Modul de a locui la bătrânețe: unde se poate investi?

**Proprietarii de casă doresc să-și asigure viitorul: 72% planifică investiții în propria casă.**

Sursă: Sondaj de opinie realizat de co-2online pentru campania „Casa noastră: eficientă, confortabilă, sigură.”



figurarea spațiilor și design interior, care sunt atractive pentru toată lumea. De fapt, utilizarea facilă și confortabilă prezintă avantaje pentru toată lumea. Această tendință are un efect pozitiv și în construcțiile rezidențiale, dar în mod natural se confruntă cu anumite limite. „Ar fi riscant să vrei să construiești ceva ce se potrivește tuturor. Fiecare om este un individ în sine. În plus, fiecare se schimbă pe parcursul întregii sale vieți – și odată cu aceasta și necesitățile sale. Deci, o casă nu poate fi potrivită pentru fiecare persoană, în fiecare moment, complet conform nevoilor acesteia”, declară Lothar Marx.

## Foarte smart

Mulți din seniorii de azi sunt obișnuiți cu computere, telefoane smart și tablete, și sunt complet deschiși noutăților din tehnologie. Aplicații, comandă vocală și cumpărături online nu sunt cuvinte străine pentru ei. Siguranța, confortul și entertainment-ul joacă un rol din ce în ce mai mare. De aceea, nu este de mirare că o temă precum Smart Home este de actua-

litate mai ales pentru îmbătrânirea în propria casă. În general, ajutoarele electronice din mobilă și amenajările interioare sunt foarte îndrăgite deoarece cresc confortul vieții, în toate etapele ei. Indiferent dacă este vorba de un scaun de relaxare cu funcție de ridicare în picioare, pat reglabil sau sisteme de susținere la deschidere pentru uși, sisteme de ridicare și extrageri. Ceea ce în tinerețe este considerat un detaliu inteligent, atunci când se achiziționează mobilier, la bătrânețe este apreciat ca fiind de mare ajutor.

## Grupul țintă ignorat

Mult timp necesitățile și dorințele vârstnicilor nu prea au fost luate în considerare. Dezvoltarea de produse și marketingul se concentrau cu precădere pe cei mai tineri. O greșeală, așa cum tot mai multe companii își dau seama. În realitate, generația Best Age dispune de putere de cumpărare foarte ridicată. Copiii au plecat deja de acasă și averea câștigată și economisită se investește în timpul liber și confortul din propria casă.

## Ce ne așteaptă în viitor?

Speranța de viață crește. Dacă în 2010 numărul persoanelor de peste 65 de ani, pe plan mondial, a fost de 524 de milioane, pentru anul 2050 se prognozează cifra fabuloasă de 1,5 miliarde. Aceasta înseamnă că tot mai mulți oameni vor alege inevitabil îmbătrânirea în propria casă pentru a petrece această fază a vieții conform propriilor idei. Progresul tehnologic, sistemele inteligente de asistență și, nu în ultimul rând, mentalitatea schimbată a societății fac acest model din ce în ce mai simplu de realizat și mai atractiv. •

# Timpul pentru mișcare

De mult timp, ergonomia nu descrie numai corelația între om și condițiile sale de muncă pentru creșterea productivității. Acum este vorba mai degrabă despre sănătate, starea de bine și optimizarea nivelului de trai. Ce mai aparține de ergonomia modernă ne-a povestit experimentatul osteopat Klaus Isele.

## **Toată lumea vorbește despre ergonomie, iar terapia ocupațională este o tendință. Care este cauza?**

Trăim într-o societate în care până acum, din păcate, am tratat mai degrabă simptome decât să le prevenim. Dar, încetul cu încetul, are loc o regândire. Mulți oameni au descoperit beneficiile terapiei ocupaționale și ale osteopatiei. Constat zilnic în cabinetul meu că din ce în ce mai mulți pacienți vin pentru profilaxie sau suficient de devreme la osteopat, încă înainte de a dezvolta suferințe grave. Aceste suferințe nu sunt specifice doar sportivilor sau condiționate de accidente, în unele cazuri acestea sunt produse de locul de muncă.

## **Ce ați verifica în propria casă din punct de vedere ergonomic?**

În primul rând, m-aș gândi unde voi petrece în viitor cel mai mult timp. Bucătăria cu camera de zi este în orice caz un punct

cheie, urmat îndeaproape de locul de muncă sănătos pentru home-office.

## **Există „greșeli de ergonomie” tipice pe care mulți le fac la amenajarea locuinței?**

Da! Păstrarea cu orice preț a standardelor. Vă rog să uitați dimensiunile ideale, forma perfectă a corpului, unghiul corect. Biologia este individuală, conceptele de viață se deosebesc mai mult decât oricând. Singura constantă este variabila. De aceea, la configurarea amenajării trebuie să fim flexibili și să ne adaptăm la individ și la modul său de viață. La fel ca și la alegerea terapiei adecvate, dacă aceasta ar deveni cândva necesară.

## **Ce încăpere dintr-o locuință prezintă cele mai mari provocări din punct de vedere ergonomic?**

Depinde foarte mult de locatar. Gândiți-vă la o persoană în vârstă care vede și aude

rău și este imobilă. Sau la persoane cu dizabilități pentru care igiena zilnică este o provocare. Sau la pregătirea unei mese pentru cineva în scaunul cu roțile etc. Fiecare încăpere ascunde propriile sale bariere.

## **Cum ar arăta lista dumneavoastră personală de verificare pentru o bucătărie optimizată din punct de vedere ergonomic?**

Aș verifica de care obiecte am cel mai mult nevoie zilnic și unde le păstrez pe acestea în mod ideal. În cazul meu, acestea sunt toate lucrurile care au legătură cu cafeaua. O cafea bună este importantă pentru mine și asta este valabil și în practică. Acțiunile mâinilor și al mișcărilor pot fi descrise după cum urmează: mâna în sus pe mâner, filtrul de cafea scos din dulap, cu celălalt braț iau cafeaua măcinată - de asemenea de sus. Răsucirea robinetului de apă, umplere cu apă etc. Dacă acum



## DESPRE

Pentru fizioterapeutul Klaus Isele, omul este în centrul preocupării sale, de aceea își proiectează terapia pe baza unei abordări complete care include atât medicina clasică, cât și metode alternative de tratament. Împreună cu echipa sa oferă fizioterapie, osteopatie și terapia durerii, în cinci locații din Vorarlberg/Austria. Cu ocazia călătoriilor sale în Japonia, Uganda, Peru, Canada și SUA a făcut cunoștință cu cele mai diverse metode de terapie. Cunoștințele sale de specialitate le împărtășește în workshop-uri, referate și publicații.

[therapierbar.com](http://therapierbar.com)

descompuneți fiecare pas în părți mici obțineți mișcări care alternează. Dar atenție: dacă se execută aceleași mișcări din nou, și din nou, și din nou, se poate ajunge la o așa numită tensiune repetitivă datorată unei suprasolicități repetate și, în felul acesta, ajungem să ne vedem într-unul din cabinetele mele.

### **Condiția noastră fizică s-a îmbunătățit în ultimii ani sau acesta este doar un lucru perceput ca adevărat?**

Chiar și eu văd subiectiv acest lucru. S-a schimbat însă, în mod pozitiv, conștiința omului față de propriul corp, față de sănătatea sa și abordarea acesteia.

### **Este doar spatele „punctului cheie” când este vorba de ergonomie sau mai există și alte zone problematice?**

Acum câțiva ani am fost la un congres internațional, iar acolo era vorba despre lumbago, deci dureri de spate. Un cunos-

cut medic din Kenia a prezentat un referat și a fost întrebant: „Toți europenii au dureri de spate. Care este cea mai frecventă problemă în Africa?” Cu o expresie mirată pe față, el a răspuns: „De asemenea, durerile de spate.” Deci, când vine vorba de viață și ergonomie, nu văd doar spatele ca fiind problema numărul unu în Europa Centrală, ci și durerile de umăr.

### **În ziua de azi, petrecem foarte mult timp folosind smartphone-ul, tableta și altele asemenea dispozitive – deci, în șezut, într-o poziție care nu este naturală. Se răzbună acest lucru, cândva, la nivelul corpului?**

Da, se răzbună. Mai ales în perioada de incidență maximă a Covid, am tratat semnificativ mai mulți pacienți decât înainte cu afecțiunea „deget de smartphone” (cu tendoane inflamate) și dureri cervicale. Toate sunt cauzate de locuri de muncă nepotrivite acasă, în home-office,

și de prea mult timp petrecut pe aceste dispozitive.

### **Ce fel de mișcare este cea corectă pentru a te păstra cât mai apt din punct de vedere fizic în timpul zilei?**

Toate mișcărilor sunt corecte. Nu există acea unică mișcare corectă. „Variatio delectat” a spus profesorul meu de fiziologie: Varietatea bucură (corpul). •

# Să știm azi ce va fi important mâine

Cercetătorii de la Blum sunt preocupați de mulți ani de necesitățile utilizatorilor de bucătărie și mobilier din întreaga lume. Rezultatele obținute din aceste studii sunt transferate direct în dezvoltarea de noi produse. Un procedeu deosebit este munca folosind un costum de simulare a vârstei care conferă purtătorului, în timp record, limitări condiționate de vârstă. Am discutat cu Sandra Boehler din departamentul de cercetare a necesităților despre cum funcționează aceasta și ce învățăm de aici.

Punem masa, golim mașina de spălat vase, gătim. În bucătăria – laborator de la Julius Blum GmbH se întâmplă toate la fel ca și în orice bucătărie privată. Cu excepția camerelor de filmat, subiecții efectuează procese de lucru de zi cu zi. „În bucătăria noastră de test invităm cu plăcere musafiri, sau colegii din alte departamente”, povestește Sandra Blohler care se ocupă de cercetarea necesităților la Blum. Aceștia folosesc, în decursul activității normale de gătit, prototipurile produselor și rapoartele experienței acumulate prezentate de ei, iar după aceea oferă indicații importante referitoare la ce se poate îmbunătăți. „Persoanele de test uneori stau o săptămână la noi pentru a se obișnui cu produsul supus testului.”

## Gătitul în costum

Devine deosebit de interesant când se folosește AgeExplorer®. Cu acest costum de simulare a vârstei se încearcă produse

în condiții dificile, care ne-ar putea aștepta în viitor- condiționate în majoritatea cazurilor de vârstă: mobilitate redusă, forță musculară în scădere, câmp vizual diminuat și modificarea observării culorilor. Ultimul aspect nu este de neglijat, spune Sandra Boehler. „Când a trebuit să încerc, ca autotest cu AgeExplorer®, să coc un cozonac nu am putut recunoaște dacă acesta era bine copt, auriu sau dacă mai era crud.”

## Analiza modului de a locui în întreaga lume

Sandra Boehler nu testează doar aplicații pentru bucătărie, ci și funcționalitatea celor mai noi dezvoltări de la Blum în fiecare din zonele de locuit. „Suntem interesați de nevoile utilizatorilor de mobilier din fiecare cameră și din toate piețele noastre. Pentru aceasta călătorim în mod regulat în cele mai diverse țări și observăm modul în care ideile noastre de produse



sunt folosite la fața locului.” de asemenea producătorii, tâmplarii sau montatorii contribuie cu expertiza lor. Astfel se nasc, din nou, noi domenii de produse.

#### **Cod vestimentar: AgeExplorer®**

Dar să revenim la așa-numitul costum de îmbătrânire instantanee. Acesta nu este folosit doar de dezvoltatorii de produse din întreaga lume, ci și pentru instruire avansată, de exemplu în domeniul sănătății și a îngrijirii vârstnicilor. Pentru că oricine îmbătrânește brusc din punct de vedere fizic și se simte îngrădit în cele mai mici mișcări dezvoltă mai multă înțelegere pentru oamenii care se află zilnic în aceste situații. „După o oră în AgeExplorer® ești de-a dreptul frânt și ești fericit să-l dezbraci”, explică Sandra Boehler.

#### **Cunoașterea necesităților viitorului**

Și ce aduce viitorul în ceea ce privește nevoile și cercetarea utilizatorilor? „Observăm că necesitățile s-au schimbat foarte mult în ultimii zece ani. Astfel, oamenii pun mult mai mult accent pe soluții practice și ergonomice. Cercetarea tendințelor devine, de asemenea, importantă. Pentru aceasta, luăm în considerare toate grupurile de populație, de la cei mai tineri până la vârstnici, astfel încât să înțelegem ce produse și măsuri vor fi solicitate în viitor. Schimbarea demografică ne indică unde este nevoie de mai mult sprijin – cuvântul cheie este Ambient Assisted Living. Elementele pentru reglarea înălțimii, SPACE STEP dar și SERVO-DRIVE joacă în acest caz un rol important”.

#### **INFORMAȚIE**

Costumul de simulare a vârstei AgeExplorer® este o marcă înregistrată a Institutului Meyer-Hentschel care este un pionier în domeniul Instant Aging/îmbătrânire instantanee. A fost prezentat prima oară în 1994 și este folosit la Julius Blum GmbH din 2005 pentru monitorizarea practică a utilizării.

# Suprafețe de culoare re închisă

Culorile închise pentru mobilier și suprafețe sunt în același timp tendință și inspirație. Culorile estompate creează o atmosferă plăcută, elegantă și corespund excelent cererilor preferate de designerii de interior, de exemplu minimalismul. Pentru a păstra caracterul nobil al suprafețelor de culoare închisă, aceeași direcție a culorii ar trebui urmată și în interiorul mobilierului. Blum oferă pentru aceste cazuri un program de sisteme de ridicare, sisteme box și feronerie care se completează perfect ca design și funcționalitate. Astfel, se obține un efect spectaculos, până în cel mai mic detaliu.





### **Folosirea balamalelor frumoase**

Mobila de culoare închisă se remarcă printr-o eleganță simplă – atât în exterior, cât și în interior. CLIP top BLUMOTION în culoarea negru onix se încadrează armonios și discret în mobilier.

### **Sertarul ca mod de exprimare**

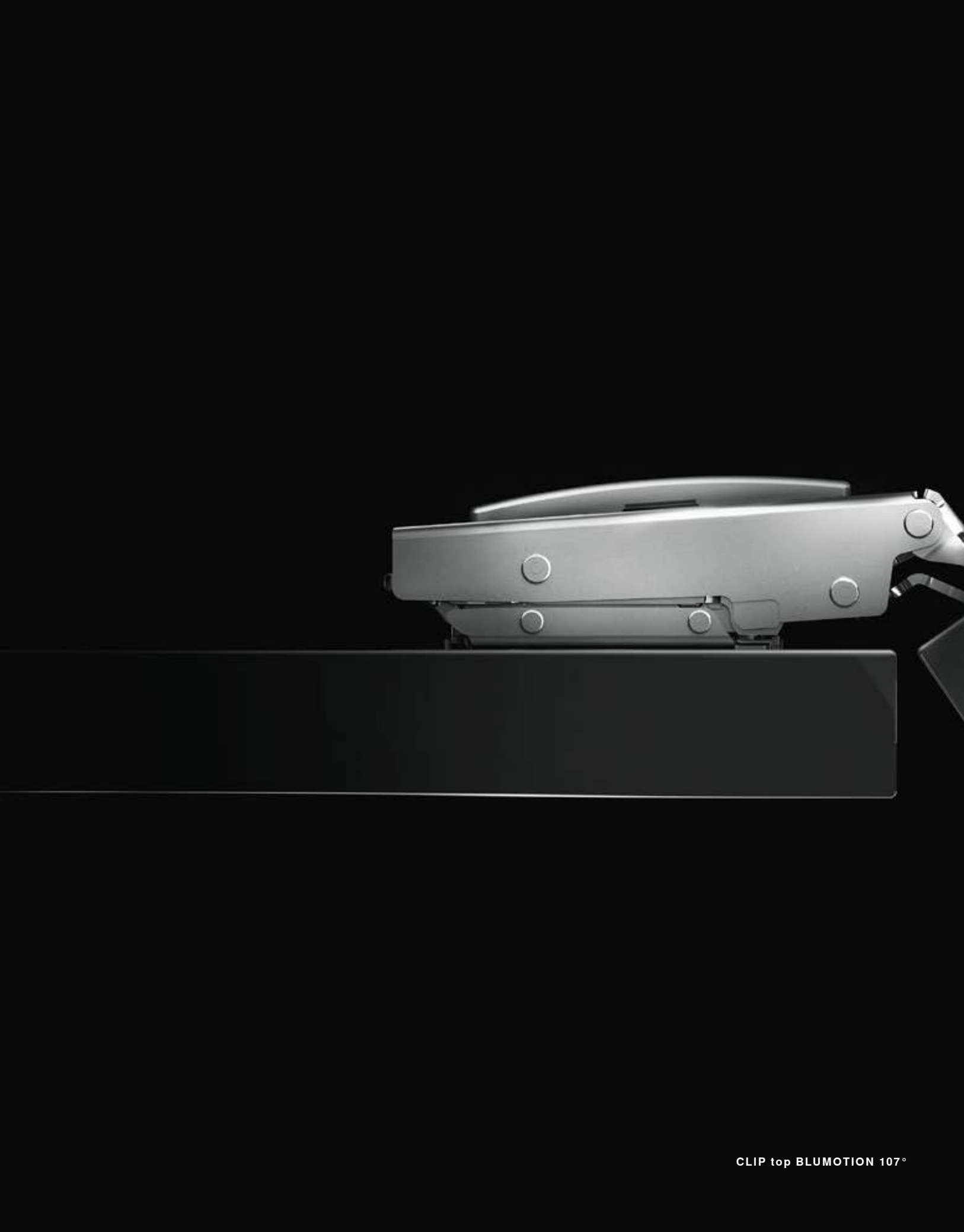
Consecvente în design și funcționalitate: sistemele box de la Blum completează, cu stil, folosind negru carbon pentru fiecare piesă de mobilier cu suprafață de culoare închisă.





### **Configurarea personalizată a feroneriei**

Feroneria pentru sistemul de ridicare cu ușă pivotantă AVENTOS se adaptează, cu un capac de acoperire de culoare gri-închis, perfect materialelor de mobilier de culoare închisă, astfel încât aspectul să fie plăcut și atunci când acesta este deschis. •





# Sfaturi



## **ottolenghi.co.uk**

Se numără printre cei mai de succes autori de cărți de bucate, este considerat fondatorul bucătăriei vegetariene moderne și a adus mâncăruri din Orientul Apropiat pe masa noastră: Yotam Ottolenghi are în patria lui „de adopție” Londra, magazine și restaurante, scrie un editorial pentru The Guardian și a inspirat-o, cu a sa „Cartea de bucate”, pe bucatarul-șef Chiara van Emrik.



## **Vertical Living**

Vertical Living cuprinde 41 de exemple, din întreaga lume, care îți taie respirația și prezintă patru birouri de arhitectură care reușesc cu măiestrie să obțină efecte majore pe o suprafață minimă.

Coperți tari, 272 de pagini

ISBN: 978-3-89955-871-5

**gestalten.com**

## **ignant.com**

Revista online premiată iGNANT inspiră prin conținuturi neobișnuite și deosebit de îngrijit prezentate în domeniile design, fotografie și arhitectură. Un sfat secret!

### **theminimalists.com**

Mai puțin este de fapt mai mult. Joshua Fields Millburn și Ryan Nicodemus au transformat prin cărțile, referatele și podcast-urile lor minimalismul într-o mișcare. Documentarul lor „Less is now” rulează cu succes pe Netflix.



### **Out of the Woods**

Architecture and Interiors  
Built from Wood



### **Out of the Woods**

Out of the Woods prezintă cea mai plină de inspirație arhitectură din lemn, din întreaga lume. Cu eseuri referitoare la materia primă din lemn și posibilitățile aproape nelimitate pe care aceasta le oferă designerilor de interior.

Coperți tari, 288 de pagini

ISBN: 978-3-89955-859-3

**gestalten.com**



### **Raportul casei 2021**

În Raportul casei 2021, cercetătoarea de tendințe și viitor Oona Horx-Strathern descrie noi tehnici de construcție, modele alternative de locuit, materiale sustenabile și tendințe de locuit.

Ediție online, 120 de pagini

ISBN: 978-3-945647-77-6

**zukunftsinstitut.de**

# Lumea



# Blum

**82** Realități  
Blum

**84** Inspirație  
digitală

**87** Tipar

# Realități Blum



Julius Blum GmbH este specializată pe producția și distribuția de feronerie pentru mobilier pe plan mondial. Beneficiul global pentru clienți este atât o filozofie de dezvoltare, cât și o forță motrice. Ascultăm cu multă atenție atunci când este vorba de ideile și necesitățile clienților noștri și folosim aceste informații pentru dezvoltarea produselor și serviciilor noastre.

# 1952

fondat



8778

Angajați la nivel global



30 de limbi

tipărite pentru produsele noastre

# 2100

Patente pentru produsele noastre



Suntem unul din cei mai mari  
producători de feronerie pe plan mondial  
și exportăm în 120 de țări.

**800**

diverse variante de feronerie



**Formăm.**

De 50 de ani în Austria,  
de 25 de ani în SUA.



**70 de Showroomuri**  
la nivel global

**33**

Filiale și reprezentanțe

# Inspirație digitală

Experiența practică, tendințele și inovațiile deschid calea pentru noi soluții. Aceste impulsuri le prezentăm producătorilor și clienților finali pe platforma noastră online [blum-inspirations.com](https://blum-inspirations.com). Inspirație și idei noi – un simplu clic pe mouse.

Înțelegerea nevoilor și dorințelor clienților noștri, precum și împărtășirea cunoștințelor și ideilor de aplicare cu partenerii noștri este importantă pentru noi, la Blum. Acest dialog este o puternică forță motrice în dezvoltarea de noi produse și servicii. Platforma [blum-inspirations.com](https://blum-inspirations.com) este soluția ideală pentru schimbul digital de informații.

## **Informații virtuale din întreaga lume**

În videoclipuri cu aplicații, povești de acasă și rapoarte de experiență din întreaga lume, părțile interesate ajung să cunoască domenii specifice de aplicare pentru produsele Blum în diverse zone de locuit. Cum pot optimiza mai bine spațiul de depozitare existent? Ce soluții inovatoare de stocare pot implementa cu ajutorul lui Blum? Ce sfaturi și trucuri au specialiștii în planificare și amenajare pentru mine? Producătorii precum fabricanții de mobilier și tâmplarii primesc informații utile referitoare la specificații tehnice și servicii de suport.

## **Concentrați-vă pe funcționalitate și confort**

Însă, călătoria prin lumea internațională a amenajărilor interioare pe [blum-inspirations.com](https://blum-inspirations.com) nu relatează doar despre design. Contribuțiile sunt dedicate în egală măsură spațiilor de locuit dinamice și aspectelor funcționale precum îmbunătățirea proceselor de lucru și ergonomia. Noi, cei de la Blum, obținem informații importante prin cercetarea noastră intensă a pieței și a necesităților. Vă invităm pe platforma noastră, puteți face căutări folosind cuvintele cheie AgeExplorer® sau observarea folosirii bucătăriei.

## **Inspirația este pretutindeni**

De la planificare la implementare: pe [blum-inspirations.com](https://blum-inspirations.com) sunt luate în considerare toate domeniile de locuit. Bucătăria baia, zona de intrare, camera de zi și dormitorul și, bineînțeles, biroul de acasă. Indiferent unde este nevoie de soluții inteligente pentru spații de depozitare, produsele Blum sunt disponibile.

## **Mână în mână**

Pe [blum-inspirations.com](https://blum-inspirations.com) se întâlnesc idei din lumea analogică a locuințelor, cu prezentarea digitală a celor mai diverse soluții creative. Producătorii învață mai multe despre necesitățile și stilul de viață al clienților lor, iar clienții finali pot privi introspectiv lumea profesioniștilor și a fabricanților de mobilier. Articolele oferă informații detaliate în funcție de interes despre produsele și ESERVICES Blum folosite, de exemplu: configuratorul zonal, configuratorul de produse și corpuri, descărcarea documentației de planificare/proiectare sau informații despre cel mai apropiat showroom. •



**blum** *Inspirations*

Blum-inspirations.com este o sursă de inspirație, în plină dezvoltare, pentru cei entuziasmați de soluții creative de mobilier, fie profesional, fie privat, sau ambele. Tâmplari, producători de mobilier, arhitecți, specialiști în amenajări interioare dar și clienți finali găsesc aici idei, sfaturi și soluții cunoscute reinterpretate.

Idei incitante pentru mai mult confort de locuit pe **blum-inspirations.com**



Mai multe informații

# Împărtășim inspirația, transformăm în realitate ideile noi

Recomandați revista Blum Inspirations prietenilor  
și colegilor și aflați mai multe despre lumea Blum  
pe [www.blum.com](http://www.blum.com).

# Tipar

**TIPAR conform  
paragrafului 25 privind Legea  
mass-media**

**Proprietar media/Editor**

Julius Blum GmbH  
Industriestraße 1  
6973 Höchst, Austria  
Telefon +43 5578 705-0  
Fax +43/5578/705-44  
E-Mail: info@blum.com  
Site web: www.blum.com

**Număr înregistrare  
Registrul Comerțului**  
62067a

**Registrul Comerțului de pe lângă**  
Tribunalul Regional Feldkirch, Austria

**Cod (de identificare) TVA**  
ATU 35695903  
Autoritate conform ECG:  
BH Bregenz, Austria

**Obiectul de activitate al firmei**

Dezvoltarea, fabricarea și comercializa-  
rea de feronerie de mobilier și ajutoarele  
auxiliare de prelucrare pentru fabricarea  
în regim industrial și non-industrial de  
mobilier și bucătării

**Șef redacție**

Sandra Schulz  
Anja Wöfl

**Redactor imagini**

Klaus Fussenegger  
Walter Dür

**Concept și configurare**

Lighthouse GmbH  
88131 Lindau, Germania  
www.lighthouse.de

**Locația editurii și locația de producție**

Vorarlberger Verlagsanstalt GmbH  
Dornbirn, Austria

Copyright Julius Blum GmbH. Orice  
utilizare comercială a conținutului sau re-  
producerea acestuia este permisă numai  
cu acordul explicit al editorului.

Blum România S.R.L.  
str. Zborului 2B  
075100-Otopeni, jud. Ilfov  
România  
tel.: 021-3512103, 3512104  
fax: 021-3512102  
e-mail: info.ro@blum.com

Julius Blum GmbH  
Beschlügefabrik  
6973 Höchst, Austria  
Tel.: +43 5578 705-0  
Fax: +43 5578 705-44  
E-Mail: info@blum.com  
www.blum.com

Locațiile noastre din Austria, Polonia și China sunt certificate după cum urmează.  
Locația noastră din SUA este certificată conform ISO 9001.  
Locația noastră din Brazilia este certificată conform ISO 9001, ISO 14001 și ISO 45001.



**ISO 9001**  
Certified Quality  
System



**ISO 14001**  
Certified Environmental  
System



**ISO 50001**  
Certified Energy  
System



Look for our  
FSC™-certified  
products

Tot conținutul se află sub copyright-ul Blum.  
Ne rezervăm dreptul de a efectua modificări tehnice și de program.  
IDNR: 986.109.6 · EP-557/1 RO-RO/03.22